

МИНИСТЕРСТВО ОБРАЗОВАНИЯ РЕСПУБЛИКИ БЕЛАРУСЬ
РЕСПУБЛИКАНСКИЙ ИНСТИТУТ ПРОФЕССИОНАЛЬНОГО ОБРАЗОВАНИЯ



ПРОГРАММА
ВСТУПИТЕЛЬНОГО ИСПЫТАНИЯ ПО СПЕЦИАЛЬНОСТИ
для абитуриентов, получивших профессионально-техническое образование
с общим средним образованием, поступающих на сокращенный срок обучения в
учреждения образования, реализующие образовательные программы
среднего специального образования

Специальность 2-26 02 33 «Визуальный мерчендайзинг»

Минск
2018

Рекомендовано к изданию экспертным советом Республиканского института профессионального образования (протокол ЭС от 04.06.2018 № 2)

Председатель
экспертного совета
учреждения образования
«Республиканский институт
профессионального образования»

Э.М. Калицкий

Секретарь экспертного совета
учреждения образования
«Республиканский институт
профессионального образования»

О.М. Апринич

Авторы: *А.Н. Дроздова*, заместитель директора по учебно-производственной работе учреждения образования «Минский государственный профессионально-технический колледж декоративно-прикладного искусства имени Н.А. Кедышко»;

В.И. Раецкая, преподаватель учреждения образования «Минский государственный профессионально-технический колледж декоративно-прикладного искусства имени Н.А. Кедышко».

Рецензенты: *А.В. Алесенко*, заместитель начальника центра научно-методического обеспечения профессионального образования учреждения образования «Республиканский институт профессионального образования»;

З.И. Лагутина, начальник отдела центра научно-методического обеспечения профессионального образования учреждения образования «Республиканский институт профессионального образования».

Программа вступительного испытания составлена на основе сборника типовой учебно-программной документации выпуск 6 по специальности профессионально-технического образования 3-19 01 51 «Художественно-оформительские работы и дизайн интерьеров» (квалификация 3-19 01 51-53 «Исполнитель художественно-оформительских работ»), утвержденного Министерством образования Республики Беларусь 21.08.2001 г.

ПОЯСНИТЕЛЬНАЯ ЗАПИСКА

Абитуриенты, поступающие на сокращенный срок обучения, должны иметь профессионально-техническое образование с общим средним образованием и одну из квалификаций рабочего: «Изготовитель художественных изделий из керамики» (не ниже 3-го разряда), «Художник росписи по дереву» (не ниже 3-го разряда), «Исполнитель художественно-оформительских работ» (не ниже 3-го разряда).

В содержание программы вступительного испытания по специальности 2-26 02 33 «Визуальный мерчендайзинг» включен учебный материал учебных предметов: «Основы композиции и цветоведения», «Композиция».

Требования к знаниям и умениям

Абитуриент должен знать:

законы композиционной и изобразительной грамоты, теоретические и практические основы реалистического изображения предметного мира с натуры средствами линий, светотени, тона, логически обосновывать построение формы предмета в пространстве с передачей материальности этих предметов, их объема, цвета и конкретной среды;

основные закономерности композиционного процесса;

сущность универсальных требований, предъявляемых к композиции, стилистики разработки продукции (изделий) декоративно-прикладного искусства по их назначению, основы традиционного искусства в народных художественных промыслах.

Абитуриент должен уметь:

формулировать правила и законы композиции, определять ее виды; объяснять необходимость выбора того или иного композиционного решения;

обладать опытом использования основных законов, правил, приемов и средств выполнения композиционных задач;

использовать приемы и техники передачи объемной формы и пространства на плоскости;

использовать приемы формирования пространственной композиции;

объяснять необходимость выбора того или иного композиционного решения;

решать простые композиционные задачи, видеть и использовать художественные средства в композиции, владеть основными приемами работы с художественными материалами (карандаши, акварель, гуашь, тушь, маркеры, фломастеры).

СОДЕРЖАНИЕ ПРОГРАММЫ

Основы композиции и цветоведения, Композиция

Понятие о композиции. Общая и специальная композиция, их сходство и различие. Материалы и принадлежности для занятий, требования к ним.

Выразительные средства композиции. Графические средства композиции (точка, линия, пятно, штрих). Комбинирование графических средств, способы комбинирования графических средств в композиции. Художественные возможности декоративной композиции, построенной сочетанием средств графики.

Цвет. Ахроматические цвета. Ахроматическая шкала светлоты. Использование ахроматических цветов в декоративной композиции. Хроматические цвета. Цветовой тон, светлота, насыщенность. Чистота цвета. Цветовой круг, Монохромия. Полихромия. Родственные сочетания. Контрастные сочетания.

Пластика. Плоскостная форма, ее особенности. Текстура. Основные разновидности текстурных поверхностей. Фактура. Основные виды фактурных поверхностей. Способы их передачи на поверхности. Рельеф. Его основные виды. Объемная форма.

Средства организации композиции. Пропорции. Основные виды отношений и пропорций. Пропорциональная гармонизация форм.

Ритм-метр. Ритмический порядок. Построение простых и сложных ритмических рядов.

Симметрия-асимметрия. Виды симметрии. Способы организации симметрии и асимметрии в композиции.

Нюанс-контраст. Степень сходства и различия элементов композиции.

Статика-динамика. Способы организации элементов композиции с достижением статического и динамического состояния.

Размер-масштаб. Размерный и линейный масштаб. Композиционный масштаб.

Орнаментальная композиция. Основные виды и типы орнаментов. Содержание и форма орнамента. Правила и законы орнаментальной композиции. Виды раппортных композиций.

ОБЩИЕ ТРЕБОВАНИЯ

Материалы для проведения вступительного испытания по специальности разрабатываются на основе данной программы.

Форма проведения вступительного испытания определяется учреждением образования.

В структуру заданий для проведения вступительного испытания по специальности должны быть включены вопросы по основам композиции и цветоведения, композиции.

Знания абитуриента оцениваются по десятибалльной шкале в соответствии с приведенными критериями оценки вступительного испытания.

СОДЕРЖАНИЕ ВСТУПИТЕЛЬНОГО ИСПЫТАНИЯ

Вступительное испытание проводится в два этапа

Первый этап – практическая работа – выполнение плоскостной графической композиции из геометрических фигур.

Требуется выполнить формальную графическую композицию из геометрических фигур.

Тема композиции определяется во время выдачи задания и выражает одно из средств гармонизации (статика, динамика, контраст и т.п.).

Цель: Абитуриенту необходимо продемонстрировать чувство композиции на формальном уровне, умение грамотно компоновать изображение в формате листа, чувства цвета и материала, владение графическими средствами в решении композиционных задач. Оценивается оригинальность композиционного решения, законченность и гармоничность плоскостной композиции (целостность, выразительность, устойчивость или динамичность, наличие композиционного центра и т.п.), использование оптимального набора выразительных средств формальной композиции, владение графическими средствами и организация пространства листа.

Техника исполнения: Цветная графика.

Материалы: Задание выполняется водяными красками, архитектурно-графическими материалами и инструментами.

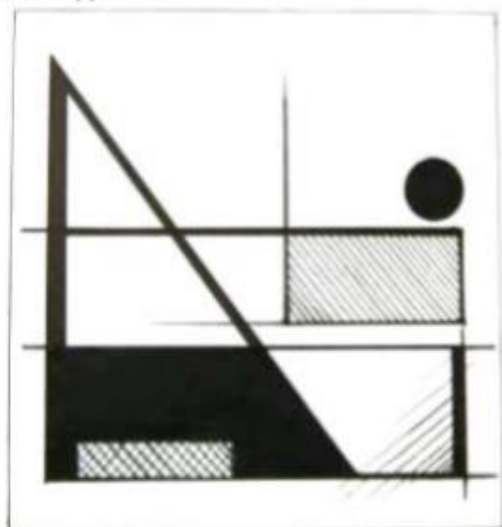
Формат экзаменационного листа: А3 (297x420) мм

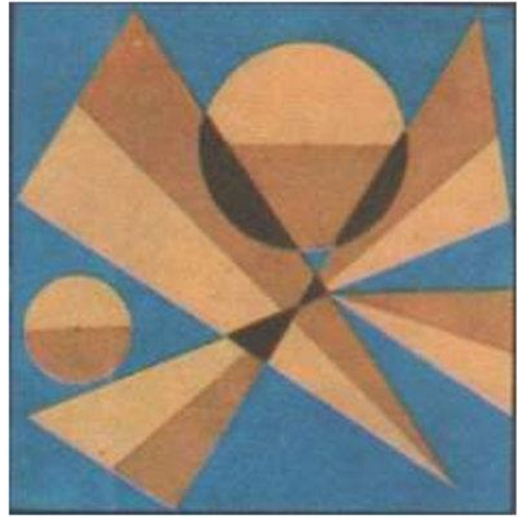
Продолжительность вступительного испытания – 4 академических часа (по 45 минут).

Критерии оценивания:

1. Оригинальность композиционного решения.
2. Гармоничность плоскостной графической композиции.
4. Культура работы с цветом.
5. Компоновка изображения в формате листа.

Примеры выполнения задания 1:





Второй этап вступительного испытания – экзамен по учебным дисциплинам «Основы композиции и цветоведения», «Композиция» (проводиться в устной форме).

Экзаменационный билет включает два теоретических вопроса.

Пример экзаменационного билета:

1. Перечислите основные графические средства композиции. Приведите примеры использования линий в композиции.

2. Опишите основные виды тональных графических форм. Приведите примеры их использования в композиции.

КРИТЕРИИ ОЦЕНКИ ВСТУПИТЕЛЬНОГО ИСПЫТАНИЯ

практическая часть

<i>Отметка в баллах</i>	<i>Показатели оценки</i>
1 (один)	<p>Выполненная работа не отвечает экзаменационной теме.</p> <p>В работе есть шесть и более из нижеперечисленных ошибок и недочетов:</p> <ul style="list-style-type: none"> -композиционное решение отсутствует. -не проявлены способности к ассоциативно-образному мышлению; – незавершенность работы; – неаккуратное выполнение; – слабое владение навыками и техническими приемами выполнения декоративной композиции; – отсутствие колористической гармонии или маловыразительное колористическое решение; – неразвитое декоративное чувство; – маловыразительные элементы композиции, – отсутствие гармонии в стилевом решении; – отсутствие композиционного центра; – отсутствие композиционной грамоты; – отсутствие архитектурной завершенности работы; – неоригинальное маловыразительное художественное решение. Либо продемонстрирован недостаточный уровень по всем критериям.
2 (два)	<p>В работе есть шесть грубых ошибок и недочетов из нижеперечисленных:</p> <ul style="list-style-type: none"> – неполное соответствие экзаменационной теме; – незавершенность работы; – неаккуратное выполнение; – слабое владение навыками и техническими приемами выполнения декоративной композиции; – отсутствие колористической гармонии или маловыразительное колористическое решение; – неразвитое декоративное чувство; – маловыразительные элементы композиции, – отсутствие гармонии в стилевом решении; – отсутствие композиционного центра; – отсутствие композиционной грамоты; – отсутствие архитектурной завершенности работы; – неоригинальное маловыразительное художественное решение. Либо продемонстрирован недостаточный уровень по всем критериям.

<i>Отметка в баллах</i>	<i>Показатели оценки</i>
3 (три)	<p>В работе есть пять ошибок и недочетов из ниженазванных:</p> <ul style="list-style-type: none"> – неполное соответствие экзаменационной теме; – незавершенность работы; – неаккуратное выполнение, – слабое владение навыками и техническими приемами выполнения декоративной композиции; – отсутствие колористической гармонии или маловыразительное колористическое решение; – неразвитое декоративное чувство; – маловыразительные элементы композиции, отсутствие гармонии в стилевом решении; – отсутствие композиционного центра, – невыразительная композиционная структура работы; – отсутствие архитектурной завершенности работы; – неоригинальное маловыразительное художественное решение.
4 (четыре)	<p>Выполненная работа отвечает экзаменационной теме, отличается определенной степенью завершенности. Продемонстрированы навыки владения материалами, чувство декоративности.</p> <p>В работе есть четыре из нижеперечисленных ошибок и недочетов: – ошибки в композиционном построении;</p> <ul style="list-style-type: none"> – маловыразительная разработка декоративных элементов и их неубедительное соединение; – отсутствие стилевого единства; – маловыразительное колористическое решение; – недостаточная архитектурная убедительность; – невыразительное эмоционально-художественное раскрытие образного решения; – небрежное исполнение.
5 (пять)	<p>Работа выполнена на достаточно высоком уровне в соответствии экзаменационной теме, отличается завершенностью. Продемонстрированы навыки владения материалами, чувство декоративности.</p> <p>В работе есть три из нижеперечисленных ошибок и недочетов:</p> <ul style="list-style-type: none"> – ошибки в композиционном построении; – маловыразительная разработка декоративных элементов и их стилевое соединение; – невыразительное колористическое решение; – недостаточная архитектурная убедительность; – невыразительное эмоционально-художественное раскрытие образного решения; – небрежное исполнение.
6 (шесть)	<p>Работа выполнена на достаточно высоком уровне в полном соответствии экзаменационной теме, отличается завершенностью, гармонией. Продемонстрированы навыки владения материалами, чувство декоративности.</p> <p>Есть существенные ошибки по двум из следующих параметров:</p> <ul style="list-style-type: none"> – композиционное построение; – разработка декоративных элементов и их стилевая целостность; – колористическая выразительность; – архитектурная убедительность; – эмоционально-художественное раскрытие образного решения; либо замечания по всем этим параметрам.

<i>Отметка в баллах</i>	<i>Показатели оценки</i>
7 (семь)	<p>Работа выполнена на высоком уровне в полном соответствии экзаменационной теме, отличается завершенностью, гармонией. Продемонстрированы навыки владения материалами, чувство декоративности.</p> <p>Есть существенные ошибки по одному из следующих параметров: – композиционное построение;</p> <ul style="list-style-type: none"> – разработка декоративных элементов и их стилевая целостность; – колористическая выразительность; – архитектурная убедительность; – эмоционально-художественное раскрытие образного решения; либо замечания по трем из этих параметров.
8 (восемь)	<p>Работа выполнена на высоком уровне, отличается оригинальностью замысла и образного решения, соответствием экзаменационной теме, завершенностью, колористической гармонией. Продемонстрированы навыки владения материалами, чувство декоративности, проявлен художественный талант.</p> <p>Есть определенные недочеты по одному из следующих параметров:</p> <ul style="list-style-type: none"> – композиционное построение; – разработка декоративных элементов и их стилевая целостность; – архитектурная убедительность; – эмоционально-художественное раскрытие образного решения; - либо замечания по двум из этих параметров.
9 (девять)	<p>Работа выполнена на высоком уровне, отличается художественной выразительностью, оригинальностью замысла и образного решения, соответствием экзаменационной теме, завершенностью, гармоническим соотношением элементов композиции, выразительной колористической гармонией. Убедительно продемонстрированы навыки владения материалами, чувство декоративности, проявлен художественный талант. Есть незначительные замечания по одному из следующих параметров:</p> <ul style="list-style-type: none"> – композиционное построение; – разработка декоративных элементов и их стилевая целостность; – архитектурная убедительность; – эмоционально-художественное раскрытие образного решения.
10 (десять)	<p>Работа выполнена на высоком уровне, отличается высокой художественной выразительностью, оригинальностью замысла и образного решения, полным соответствием экзаменационной теме, завершенностью, гармоническим соотношением элементов композиции, их стилевым единством, выразительной колористической гармонией, высокой степенью владения материалами и навыками работы с красками, ярко выраженными качествами декоративности. В работе проявлен несомненный художественный талант и определенный практический опыт.</p>

КРИТЕРИИ ОЦЕНКИ ВСТУПИТЕЛЬНОГО ИСПЫТАНИЯ

теоретическая часть

<i>Отметка в баллах</i>	<i>Показатели оценки</i>
1 (один)	<p>Узнавание отдельных объектов изучения программного учебного материала, предъявленных в готовом виде (материалов, видов и приемов, инструментов, элементов, компонентов и т.д.)</p>

<i>Отметка в баллах</i>	<i>Показатели оценки</i>
2 (два)	Различие объектов изучения программного учебного материала, предъявленных в готовом виде (способов и приемов изображений).
3 (три)	Воспроизведение части программного учебного материала по памяти, (фрагментарный пересказ описания правил и способов композиции).
4 (четыре)	Воспроизведение части программного учебного материала (описание правил и законов композиции, определение графических средств, видов и способов работы средствами графики). Наличие единичных существенных ошибок.
5 (пять)	Особенное воспроизведение большей части программного учебного материала (описание правил и законов композиции, определение графических средств, видов и способов работы средствами графики, понятие о цветоведении). Наличие несущественных ошибок.
6 (шесть)	Полное знание и осознанное воспроизведение всего программного учебного материала; владение программным учебным материалом в знакомой ситуации (описание правил и законов композиции, определение графических средств, видов и способов работы средствами графики, понятие о цветоведении и умение использовать знания в выполнении поставленных задач). Наличие несущественных ошибок.
7 (семь)	Полное, прочное знание и воспроизведение программного учебного материала. Владение программным учебным материалом в знакомой ситуации (описание правил и законов композиции, грамотное использование графических средств, знания цветоведения). Наличие единичных несущественных ошибок.
8 (восемь)	Полное, прочное знание и воспроизведение программного учебного материала. Оперирование программным учебным материалом в знакомой ситуации (развернутое описание сущности, порядка и способов выполнения композиций, обоснование использования композиционных приемов и выразительных средств и т.д.). Наличие единичных несущественных ошибок.
9 (девять)	Полное, прочное знание и воспроизведение программного учебного материала. Оперирование программным учебным материалом в знакомой ситуации (развернутое описание различных видов и техник, этапов выполнения композиций с использованием стилистических особенностей, анализ творческих и технических возможностей применения разнообразных композиционных средств).
10 (десять)	Применение знаний и умений в незнакомой ситуации (владение системным подходом в анализе техник и художественных приемов композиции, развернутое описание самостоятельных действий по использованию учебного материала, выбор рациональных приемов ведения работ, определение творческих и технических возможностей применения правил и законов композиции).

При ответе на вопросы учитывается характер и количество допущенных ошибок. При наличии существенных ошибок отметка может быть снижена на 50%, а несущественных – на 10%.

Отметка 0 (ноль) баллов выставляется абитуриенту при отказе от ответа.

Отметка по результатам вступительного испытания выставляется, исходя из суммы баллов по всем вопросам экзаменационного задания в соответствии со следующей таблицей.

Общая сумма баллов	Отметка
1-3	1
4-6	2
7-9	3
10-12	4
13-15	5
16-18	6
19-21	7
22-24	8
25-27	9
28-30	10